

Karta Równości Kobiet i Mężczyzn w Życiu Lokalnym,

podstawowy dokument będący inspiracją do prac nad gdańskim Modelem na Rzecz Równego Traktowania została ODRZUCONA przez uczestników trzeciego gdańskiego panelu obywatelskiego.

Informacja dla gdańskiej Komisji Spraw Społecznych i Ochrony Zdrowia - wtorek, 12 czerwca 2018

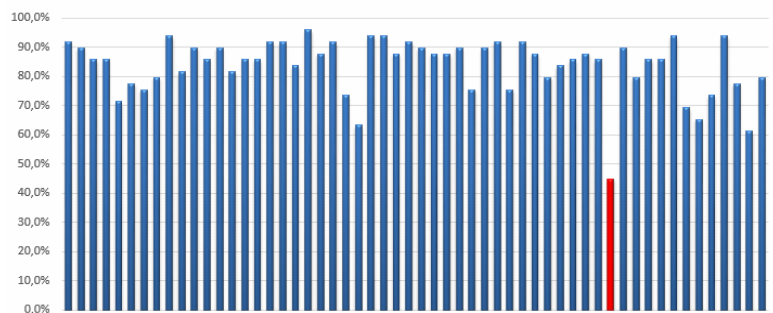
Uczestnikami panelu była reprezentatywna grupa mieszkańców. Zostali wybrani w skomplikowanej procedurze, aby jak najlepiej odzwierciedlić poglądy wszystkich Gdańszczan. Opis wyboru panelistów, ich ilość, kryteria prowadzące do uzyskania jak najbardziej reprezentatywnej grupy zajmuje 10 z 25 stron raportu podsumowującego cały panel obywatelski.

Trzeci dzień panelu był poświęcony wspieraniu równości w zakresie równego traktowania kobiet i mężczyzn oraz osób LGBT. Wśród zaproszonych ekspertów oraz stron panowała zgodna opinia, że przyjęcie Karty Równości Kobiet i Mężczyzn w Życiu Lokalnym to doskonałe rozwiązanie. Głosy krytyczne wobec Karty nie zostały dopuszczone do debaty.

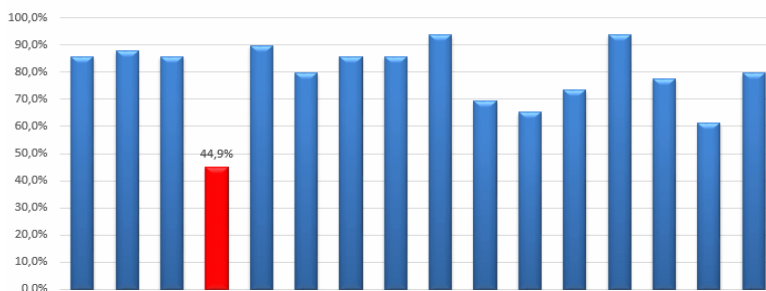
Paneliści po wstępnej dyskusji przeszli do głosowania rekomendację: Przyjęcie przez miasto Gdańsk Europejskiej Karty Równości Kobiet i Mężczyzn w Życiu Lokalnym. W trakcie dyskusji okazało się jednak, że są istotne wątpliwości co do zapisów Karty i jej rzetelności w diagnozowaniu problemów związanych z równością. Szczególnie niepokojące były skutki wprowadzenia Karty oraz rozwiązań równościowych w innych krajach.

Z tych powodów rekomendacja dotycząca Karty Równości Kobiet i Mężczyzn w Życiu Lokalnym została odrzucona. Nie tylko nie uzyskała wymaganych 80% do przyjęcia jej do realizacji przez urząd miejski, ale brak poparcia zaskakuje na tle innych. Uzyskała zdecydowanie najgorszy wynik ze wszystkich 56 głosowanych rekomendacji i jako jedyna nie przekroczyła progu 50%.

Poparcie - wszystkie rekomendacje III panelu obywatelskiego
kolor czerwony - poparcie dla Karty Równości



Poparcie - rekomendacje "trzeciego dnia"
kolor czerwony - poparcie dla Karty Równości



Jednocześnie przyjęcie części rekomendacji „równościowych” wskazuje, że paneliści rzetelnie podeszli do problemu dyskryminacji. Z uznaniem przyjęli rozwiązania przeciwdziałające mobingowi, sprzyjające poprawie bezpieczeństwa, czy równemu finansowaniu drużyn kobiecych i męskich. Nie było jednak zgody na przyjmowanie przez gdański samorząd wątpliwych ideologicznie deklaracji.

Wśród urzędników pojawiają się wypowiedzi lekceważące wyniki głosowania mieszkańców. Podkreślają, że panel obywatelski nie mógł niczego odrzucić, a tylko rekomendować do przyjęcia a oddane głosy w podziale na kategorie (według zmodyfikowanej skali Likerta) nie precyzują które z nich były ZA a które PRZECIW.

pozycja na karcie głosowania	ilość głosów	SKUTEK
1. Zdecydowanie zgadzam się	13	ZA
2. Zgadzam się	4	
3. Zgadzam się, choć mam pewne wątpliwości lub zastrzeżenia	5	
4. Mam spore wątpliwości	11	PRZECIW
5. Raczej się nie zgadzam	1	
6. Nie zgadzam się	3	
7. Zdecydowanie nie zgadzam się	12	
8. Do odrzucenia z innych przyczyn	0	

Paneliści i prowadzący jednak doskonale wiedzieli, które głosy są ZA a które PRZECIW – poparcie dla rekomendacji było sumowane z głosów ZA i w takiej formie zostało przedstawione w raporcie końcowym panelu obywatelskiego.

CZY RADA MIASTA GDAŃSKA USZANUJE INTENCJE I GŁOSOWANIE JEGO MIESZKAŃCÓW?

Opracowanie: Leszek Dubicki, uczestnik trzeciego panelu obywatelskiego w Gdańsku

Więcej informacji na stronie: <http://odpowiedzialnygdansk.pl/>

